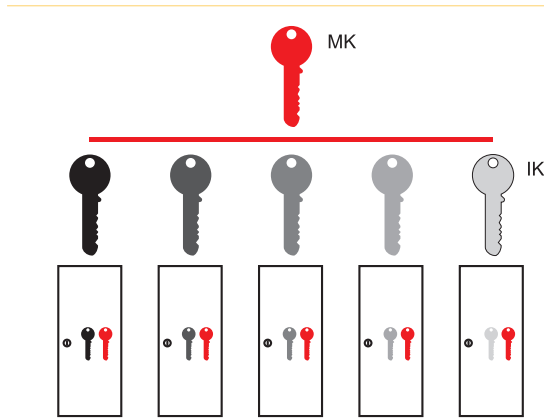


マスターキーロックシステム

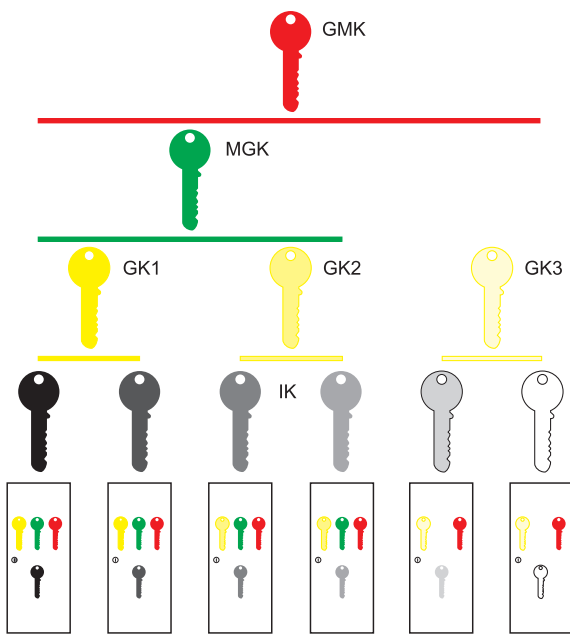
ロックプランは全体のマスターキーロックシステムを計画する時に有効で、より簡単に計画ができます。ロックシステムは基本的に 2 つのシステムに分かれます。ひとつはマスターキー（略称 MK）でシンプルなロックプラン、もうひとつは複数レベルのロックプランでゼネラルマスターキー（略称 GMK）で管理するロックプランです。



マスターキーシステム (MK ロックシステム)

MK ロックシステムは複数の子鍵（IK）が別番で、お互いの子鍵ではシリンダー錠を解錠できません。

マスターキー（MK）がそのシステム内の全ての子鍵のシリンダー錠を解錠できます。MK ロックシステムは、管理者が一人で従業員が数名いるような小規模のオフィスに理想的です。



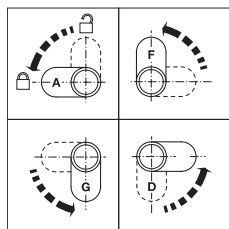
ゼネラルマスターキーシステム (GMK ロックシステム)

GMK ロックシステムは子鍵（IK）とグループキー（GK）の両方があり、異なるIKの権限を持っています。複数の GK はその上のマスターグループキー（MGK）に属しています。

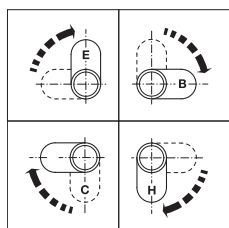
ゼネラルマスターキー（MGK）はそのシステム内の全てのシリンダー錠を解錠できます。

GMK ロックシステムは複数の部署やその下の所属を抱える大規模なオフィスビルで使用されています。

レバーロック90° 回転施錠

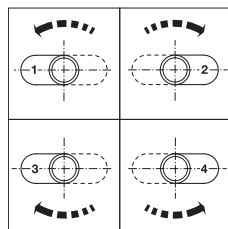


左回転で施錠



右回転で施錠

レバーロック180° 回転施錠

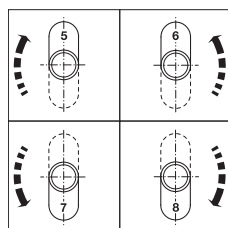


角度回転施錠 / 施錠位置

180° 回転施錠は数字で、90° 回転施錠はカムロックのアルファベットで特定されています。左表で示された設置環境を参照ください。180° 回転施錠のロックは全てのタイプの回転施錠に切り替えられるので、回転施錠の出荷時設定は1になっています。

90° 回転施錠のロックは左右が別になるので、施錠位置を英字で特定しています。品番表の最初の英字が出荷時設定を示しており、ロック裏面のカム位置を変更することで必要な施錠位置にできます。

(例：施錠位置 A (D、F、G) は A が出荷時設定)



タッチレスロックシステム “ダイヤロック”

ダイヤロック - タッチレスロックシステムはこれまでのシリンダー錠に取って代わる次世代型ロックシステムです。また単なる鍵の施錠だけでなく、より広範囲の機能を提案することができます。ユーザーキーの追加、削除はもちろん、ロックシステムの拡張や変更などがいつでもできる高い柔軟性があります。ダイヤロックは以下の基本部品で構成されています。

- ダイヤロックキー
- コントローラー FT120
- アンテナ FAN100
- 家具用ロック
- DC 12 V 電源 (トランス)

ダイヤロックキーにはユーザーデータやアクセス権限を保存するメモリーチップが内蔵されています。

ダイヤロックは様々な箇所に使用できます。

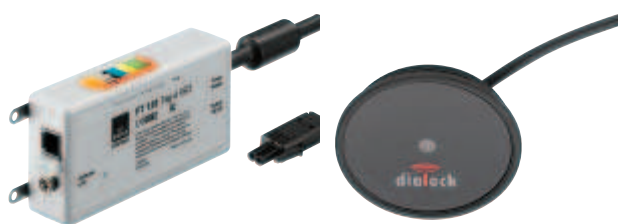
- 使用例：
- 引出し
 - キャビネットの扉
 - ガラス扉
 - 引戸
 - ディスプレイキャビネット (ショーケース)
 - 壁面キャビネット
 - シャッター



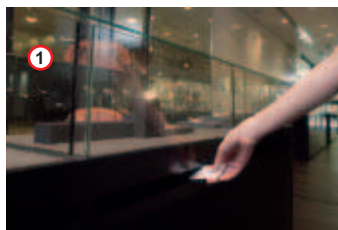
TOH-FF 2013, HJA-jp, 1/12; 表示寸法などの仕様は変更される場合があります。

ダイヤロックの特長

- 13.56 MHz の周波数を使用したタッチレス技術
- ロックシステムの計画がシンプル
- プラグインタイプで接続が簡単
- 登録、使用方法が簡単
- ダイヤロックキーとアンテナのデータ送受信がタッチレスなので磨耗なし
- ダイヤロックキーはユニークコード (64 ビット : 18×10 通り) により不正コピーを防止
- 家具用ロックなどのロック機器は外から見えないように隠せます
- 複数のダイヤロックキーにアクセス権限の設定が可能
- 万が一ダイヤロックキーを紛失した場合は部品の交換をすることなくアクセス権限の消去が可能
- 施錠システムは自動施錠 (標準設定) と施錠の 2 種類のモードに切替可能
- 引出しや扉が設定された時間を越えて開放された状態の場合に閉め忘れを知らせるアラームシステム (オプション)
- 引出しや扉が無理に開けられたことを知らせるアラームシステム (オプション)



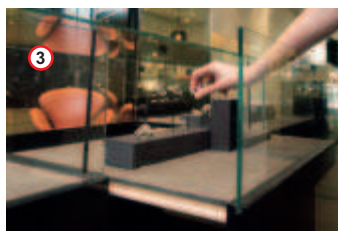
ダイヤロックの操作方法



1. 登録されたダイヤロックキーをアンテナに近づけます。



2. コントローラーがキーを認証し、家具用ロックが解錠されます。



3. 引出しや扉を開けて商品等を元の位置 (閉じた状態) に戻すと、自動的に施錠されます。(自動施錠モードの場合)

ダイヤロックタッチレスロックシステム

3

steps — 製品決定

以下の3つのステップで製品決定のための最も重要な段階をご案内します。

Step 1 : 製品決定の最初に、システムの電源は主電源か電池、どちらの制御が必要なのかをはっきりさせておく必要があります。それぞれの駆動タイプの特長と適用範囲は下の欄を参照ください。駆動タイプを決めたら、ステップ1のモデルを選んでください。

ここで様々な仕様（例：木またはガラス扉）、使用エリア、デザイン要求を決めます。これによってあなたの要求にあったモデルが自動的に判定されます。それぞれのページのステップ2に移動してください。移動するページは「ステップ2に続く」の隣の色のついたバーに記載されています。

Step 2 : 要求された家具用ロックシステムを制作するために注文ができるよう、個々の製品リストの一覧が参照できます。このリストは全ての標準的なアプリケーションの代わりになります。

もし追加の質問等がある場合は弊社営業担当までお問い合わせください。

Step 3 : 3つ目のステップでは、家具用ロックシステムをどのようにプログラムしたいかを選択します。

キーカードシステムを使ったスタンドアローンで、アンテナを介してプログラムを行います。より詳しい内容はFF 6.35 ページをご覧ください。

主電源 駆動



適用範囲：

- 木製ヒンジ扉
- 更衣室用ロッカーや預け金庫
- フラップ扉
- 木製引戸
- ローラーシャッター
- 引出し
- システム引出しのカウンターデスク
- サイレントアルフレックス 80 アルミフレーム引戸
- ウッドフレックス 80 木製引戸

主電源駆動の特長：

- 電池交換時のようなシステム停止がない
- システムの追加ができる



ステップ1に続く

FF 6.10 ページ

電池駆動



適用範囲：

- ロッカーと預け金庫の交換

電池駆動の特長：

- 配線ケーブル不要
- ローコストソリューション
- 取付が簡単



ステップ1に続く

FF 6.10 ページ



家具用ロック（主電源駆動）

セレクトモデル

Step 1

適応範囲	製品モデル EFL3	EFL3C	EFL1	EFL6
ステップ2へ:	FF 6.12		FF 6.17	FF 6.20
木製ヒンジ扉	✓	✓	✓	✓
ガラス製ヒンジ扉	✓	✓	✓	
木製クローゼット、金庫の木製ロック	✓	✓	✓	✓
木製フラップ扉	✓	✓	✓	✓
木製引戸	✓	✓		✓
木製シャッター扉	✓	✓		
引出し*	✓	✓		
サイレントアルフレックス 80 アルミフレーム引戸	✓			
ウッドフレックス 80 木製引戸	✓			
郵便私書箱やロッカー、配達ボックス (FT130)		✓ FF 6.30		
追加機能				
フィードバックコンタクトアラーム システムなど		✓		

* プッシュオープンタイプの引出しの場合は必ず試作を行ってください。

家具用ロック（電池駆動）

適応範囲	製品モデル LL100
ステップ2へ: FF 6.11	FF 6.22
木製クローゼット、金庫の木製ロック	✓
保護等級	
保護等級 IP40	✓

セキュリティ上、家具用ロックに必要なもの

必需品 • EFL3 • LL100	• EFL1 • EFL6	より高いセキュリティ用 • EFL3C • EFL8 • LL100
公共の場所ではなくアラーム が必要ない場所での使用	公共の場所やアラームが 必要な場所での使用（オプ ション）	

6

ダイアロックタッチレスロックシステム

TCH-FF 2013, HJA-jp, 11/12; 表示寸法などの仕様は変更される場合があります。

家具用ロック EFL3、EFL3C

関連部材一覧

Step 2

必要ロック数 EFL3 / EFL3C	接続ケーブル 3 m V2	マルチロックアダプター		DC 12 V 電源		コントローラー FT120	アンテナ 3 m FAN100
		MLA6	MLA8	25 W	50 W		
237.56.304 / 305 FF 6.12	237.56.343 FF 6.26	910.51.083 FF 6.26	910.51.084 FF 6.27	917.93.050 FF 6.34	917.93.051 FF 6.34	237.58.111 FF 6.29	237.58.129 FF 6.33

同時ロックシステム：開き扉、フラップ扉、引出し、シャッター扉

1	1	—	—	1	—	1	1
2 - 6	2 - 6	1	—	1	—	1	1
7 - 11	7 - 11	2	—	1	—	1	1
12 - 16	12 - 16	—	2	1	—	1	1
17 - 24	17 - 24	—	3	—	1	1	1
25 - 32	25 - 32	—	4	—	1	1	1
33 - 40	33 - 40	—	5	—	1	1	1

個別ロックシステム：開き扉、フラップ扉、引出し、シャッター扉

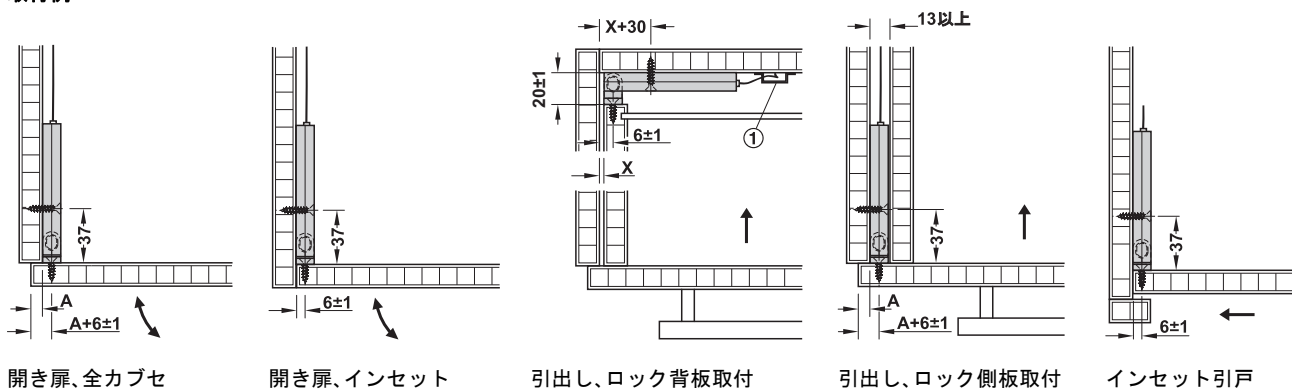
2 - 8	2 - 8	—	1	1	—	1	1
-------	-------	---	---	---	---	---	---

同時と個別ロックシステムの組み合わせ：開き扉、フラップ扉、引出し、シャッター扉

2 - 6 (同時)、 2 - 8 (個別)	2 - 6	1	—	1	—	1	1
	2 - 8	—	1				
7 - 12 (同時)、 2 - 8 (個別)	7 - 12	2	—	1	—	1	1
	2 - 8	—	1				

step 3 プログラミング FF 6.35

取付例



TOH-FF 2013, HJA-jp, 1/12; 表示寸法などの仕様は変更される場合もあります。

ダイヤロックタッチレスロックシステム

6

Step 3

プログラム

家具用ロックの導入を決定したら機器の設定手順を決めて、どのダイヤロックキーに解錠認証を与えるかを決めます。設定手順は2通りあります；

- ・ 小規模プロジェクト向きキーカードプログラム（スタンドアローンシステム SA）
- ・ 大規模プロジェクト、拡張機能向きソフトウェアプログラム（SW）※ 詳細は弊社までお問い合わせください。

特長と使用範囲

スタンドアローンシステム SA

キーカードプログラムは最大 20 個のコントローラーやダイヤロックキーを制御する場合に適しています。簡単な管理と使いやすさが特長です。

ダイヤロックキーを登録カードで登録して認証を行います。

登録されたダイヤロックキーの消去は、消去キーと消去するダイヤロックキーを使用します。

詳細は FF 6.36 をご覧ください。



ダイヤロックキー

ダイヤロックキーは電子キーです。ダイヤロックキーはアクセス認可が割り当てられており日常業務にお使いいただけます。ダイヤロックキーはメンテナンスフリー（乾電池なし）で、しかも摩耗なし（データ送受信がタッチレス）です。

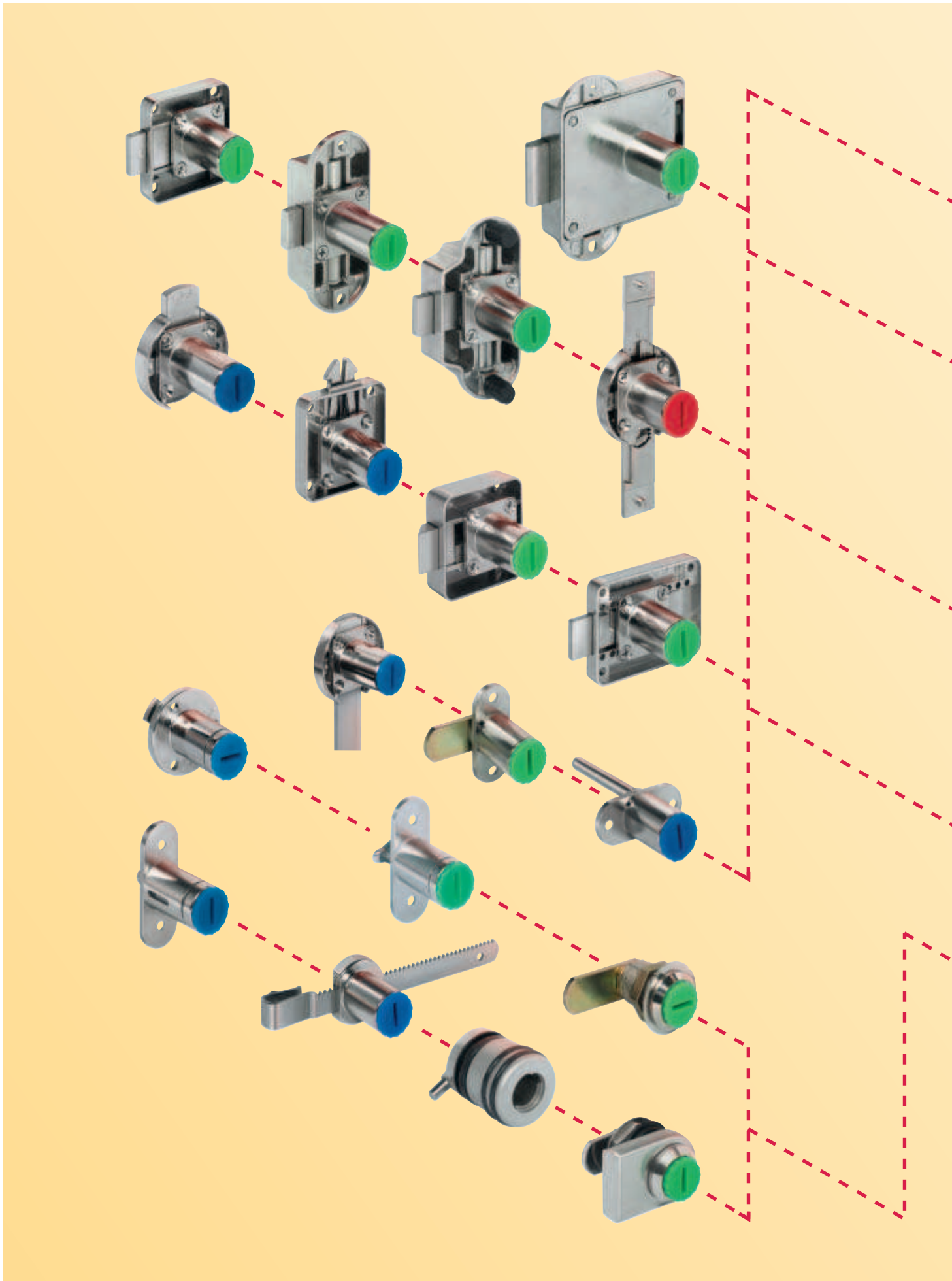
詳細は FF 6.38 をご覧ください。





6





シリンダーロックシステム

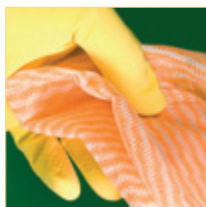


サイモ — 柔軟に対応

家具用シリンダー錠ロックシステムのサイモは数多くの特長があります。

プレートシリンダー錠？ それともディンプルシリンダー錠？ 用途によって適切なシリンダー錠は決まります。サイモシリンダー錠はプレートシリンダー錠かディンプルシリンダー錠のいずれかになります。使用頻度とロックシステムの規模によりどちらが適切か決まりません。

サイモシリンダー錠	仕様	適用エリア	使用頻度	ロックシステムの複雑さ	セキュリティ要求度
 ユニバーサル	プレートシリンダー錠 ・MKシステム対応 ・鍵違い番号 2600 通り	・オフィス家具	★ 低	★ 小	★ 低
 ユニバーサル オブジェクト	プレートシリンダー錠 ・MKシステム対応 ・鍵違い番号 200 通り	・オフィス家具	★ ↓ 低から中	★ 小	★ 低
 プレミアム 5	ディンプルシリンダー錠 ・MKシステム対応 ・鍵違い番号 500 通り	・オフィス家具 ・小規模郵便配送システム	★★ 中	★★ 中	★★ 中
 プレミアム 20	ディンプルシリンダー錠 ・MKシステム、GMKシステム対応 ・鍵違い番号 1,000 通り、但し 1 MK/GMK につき 400 通り	・オフィス家具 ・小規模郵便配送システム ・ディスプレイキャビネット	★★ ↓ 中から高	★★ 中	★★ 中



シリンダー錠のメンテナンス:

シリンダー錠のメンテナンスは使用頻度に応じて定期的に 1 年に 1 回か 2 回、黒鉛と油系を使用していない「鍵穴用の潤滑剤」で行うようにしてください。



家具用ロック プッシュロック

プッシュインロックシステムのロックはプッシュボタンと鍵なしのロックで制御されています。従って、キャンピングカーや船の家具に非常に適しています。プッシュロックシステムの全てのロックは水がかかるエリアでも使用できます。

6

家具用ロック

家具適用範囲	ロック	ノブ	ロゼット
 <p>小型木製ヒンジ扉</p>	 <p>FF 6.67 ページより</p>		
 <p>背の高い木製ヒンジ扉</p>	 <p>FF 6.66 ページより</p>		
 <p>フラップ扉</p>	 <p>FF 6.66 ページより</p>		
 <p>引出し</p>	 <p>FF 6.66 ページより</p>	 <p>FF 6.69 ページより</p>	 <p>FF 6.68 ページより</p>
 <p>アクセサリ</p>			 <p>FF 6.70 ページより</p>

TOH-FF 2013, HJA-jp, 11/12; 表示寸法などの仕様は変更される場合があります。



6

家具用ロックアクセサリ

アクセサリ

家具適用範囲		ロック
	小型木製ヒンジ扉	
	背の高い木製ヒンジ扉	
	フラップ扉	
	引出し	
	ローラーシャッター	

TCH-FF 2013, HJA-jp, 11/12; 表示寸法などの仕様は変更される場合があります。