

## A

- 目隠し取付用
- しっかりと補強された接続用、複数の棚を組み合わせると自身で補強
- 安定性の高い、突き出る構成部品用
- 取付には工具不要

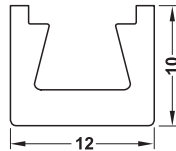
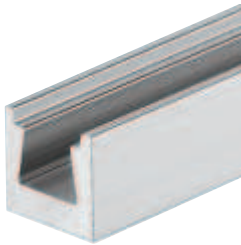


### 使用例

- 壁面取付用
- 棚取付用
- 棚やキャビネットの組み立て用
- 頻繁な組み立てと解体（簡単に解体）用

### あり継ぎコネクター構成部材

→ レール、あり継ぎ溝付



- 材質： アルミニウム
- 仕上： 素地

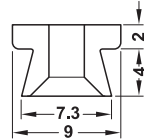
	長さ mm	品番
レール、取付穴なし	3000	2 261.30.030
レール、取付穴付、皿木ネジ用	3000	2 261.30.031

梱包：1 個

### オーダー参照

特注サイズは 100 個から承ります。

→ あり継ぎスリーブ、ネジ止め

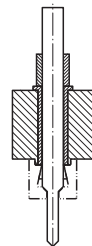


- 材質： プラスチック
- 色： 白

	品番
あり継ぎスリーブ、ネジ止め	2 261.30.790

梱包：20、100 個

→ 穴あけジグ

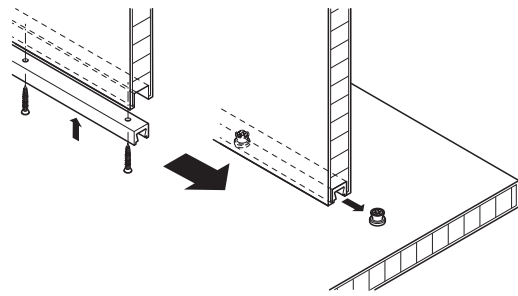


- 材質： プラスチック
- 仕様： 皿カッター付、硬化インサート付

	品番
穴あけジグ、皿カッター付	2 261.30.900

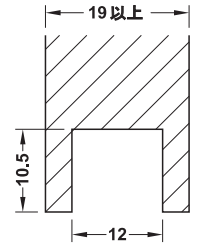
梱包：1 個

• 板厚： 19 mm 以上



### 取付

- 棚の前端にレール用溝 10.5x12 mm (HxW) を掘り、レールをはめてネジ止め。  
推奨：約 200 mm 間隔で皿木ネジ 3 mm で固定
- 皿木ネジ 3 mm（ネジ頭径 6 mm 以下）であり継ぎスリーブを取付。  
推奨：1 m につきスリーブ 6 個
- あり継ぎスリーブの締め付けトルク（ネジの締め付け強さ）の押し込み抵抗を調整。
- 側板に棚を差し込み、レールをスリーブに差し込む。



掘り込み加工寸法

### 取付上の注意

- 後方のスリーブをより強く締めつけて棚板を取付けてください。必要に応じて奥行ストッパーを構造物に取付けてください。
- あり継ぎスリーブのネジをより強く締め付けると、棚の差し込みの抵抗が強くなり、取外しにくくなります。
- レールに穴を開ける時にレール内側のスロープを損傷させないでください。棚が差し込みにくくなったり、取外しの頻度によりスリーブが著しく摩耗します。